

小众博物馆里的极简中国史(下)

(上接5月24日A7版)

4

乱世中漂泊的信仰之锚

一天中的天气可能并非永远阳光灿烂,时不时也会夹杂着疾风和骤雨。当滚滚东逝的长江水淘尽了三国的英雄豪杰,西晋王朝短暂统一后的中国大地很快迎来了一段长达272年的大分裂期。

因为空前混乱导致的战乱频发、民不聊生,这段时期时常被戏称为“类人群猩獠獠之时”。但也正是在这段时期,不同民族与文化间的碰撞,以及在乱世中人们寻求精神寄托的愿望,催生了佛教艺术的空前繁荣。

★ 洛阳古墓博物馆

北邙山头少闲土,尽是洛阳人旧墓。从东周直至北宋,共有接近50位帝王埋在邙山及周边地区。

依托邙山而建的洛阳古墓博物馆是我国第一座以陈列历代典型墓葬为主要内容的专题性博物馆,孝文帝的儿子,北魏宣武帝元恪的景陵就坐落在此地。

在博物馆的展厅中,许多墓葬被按照原样依次复原在步道两侧。在“事死如生”的古人眼中,这些或大或小的墓穴就是他们为亲人所搭建的往生世界。

★ 青州市博物馆

著名美男兰陵王高长恭所属的北齐,是继北魏之后南北朝的又一艺术高峰。北齐皇族高氏自青州起家,这里也是除首都邺城(今河北邯郸市境内)、军事重镇晋阳(今山西太原)之后的北齐第三大城市。

北齐统治下的青州远离战乱、物阜民康,佛教艺术在这里蓬勃发展。

1996年发现的龙兴寺佛造像,堪称20世纪佛教艺术考古最重要的发现之一。眉眼弯弯、面含笑意,凭借这批改写东方艺术史的“青州笑”,青州市博物馆成为国家首批一级博物馆中唯一的县级博物馆。



跨越千年的“青州笑”

5

不曾遗忘的盛世大唐

不论是“九天阊阖开宫殿,万国衣冠拜冕旒”的锦绣长安,还是“白日登山望烽火,黄昏饮马傍交河”的塞上边城,如日中天的盛世大唐,永远是每一个中国人心中念念不忘的过往。

★ 法门寺博物馆

在历史学界,曾长期有着这样一桩悬案:秘色瓷到底是什么?这种瓷器,就仿佛它的名字一般神秘。直到1987年,在对法门寺地宫的考古发掘中,在物账碑中发现有“瓷秘色碗七口,内二口银棱,瓷秘色盘子叠(碟)子共六枚”的字样。宠信佛法的李唐皇室,将这些举世无匹的皇室珍宝,供奉给法门寺中珍藏的佛指舍利。

宋人对秘色瓷有着“九秋风露越窑开,夺得千峰翠色来”的赞誉,将它视作越窑青瓷中的极品。其实,

早期越窑青瓷与我们想象中的青绿不同,更多的是黄色、黄中带青。只有秘色瓷,带着如同湖水般温润的碧色,代表了唐朝青瓷烧造的最高水平。

★ 吐鲁番博物馆

吐鲁番干燥的气候,使得这里保存了大量极易腐朽的纸质文书,使得我们得以一窥千百年前古人日常生活的碎片。这些文书中有一类叫市估文书,详细记载了唐朝时吐鲁番地区市场交易中各项商品的物价,堪称一本记载中古时代社会生活的百科全书。

来自中外各国各地的物产沿着丝绸之路在吐鲁番汇聚,这里有中原的茯苓、常州的布,甚至还有产自朝鲜半岛的干海带,而且价格还很便宜,一小两(约15克)最低只要一文钱,按照当时物价折算也就相当于一斤大米。

6

来自“瓷国”的“盲盒”

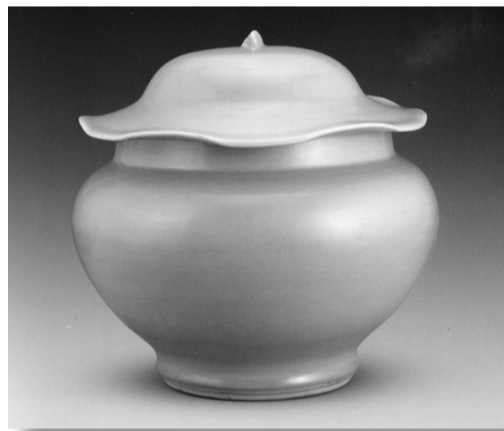
历史学家陈寅恪先生曾经感慨说,华夏民族之文化,历数千载之演进,造极于赵宋之世。它一如午后和煦的阳光,炽烈不再,却多了几分惬意的柔情。温润的宋瓷,正是那个时代留给我们的一张瑰丽名片。而到了之后的元代,青花瓷的烧造技术臻于成熟。2011年,一件元青花萧何月下追韩信梅瓶以8亿4千万港币的价格创造了中国陶瓷拍卖的价格记录,至今仍未被打破。

★ 四川宋瓷博物馆

公元1253年,降服了云南的蒙古大军开始从南北两面夹攻四川。许是在这一片兵荒马乱中,居住在今天遂宁市金鱼村的一户显贵人家他们视若珍宝的瓷器埋藏在土中,期待逃难后有朝一日重返家园。他们走得如此匆忙,甚至来不及对这些易碎的瓷器再加几层包装,只是草草将它们埋进土里了事。只可惜他们再也没有机会重启宝藏,而是把这份历史的“盲盒”留给了千百年后的我们。这批包括了355件龙泉窑青瓷、598件青白瓷在内的瓷器窖藏,成为国内出土宋瓷数量最多、最精美的南宋窖藏。

★ 高安市博物馆

“人生百年长能醉,算来三万六千场”。这两句在元青花高足杯中题写的诗句,似乎非常符合我们对于



龙泉窑青釉荷叶形盖罐(四川宋瓷博物馆收藏)

蒙古族同胞豪迈性格的认知。

由蒙古人建立的元朝,是中国历史上疆域空前庞大的朝代。烧制元青花所用的青料,来自今天的波斯地区。由于青花瓷蓝白相间的配色十分符合伊斯兰文化的审美,元青花瓷器又被大量外销。如今世界上保存元青花数量最多的博物馆,就是位于土耳其的托普卡帕宫和伊朗的国家博物馆。而位于江西宜春市的“不起眼”小城高安,则凭借窖藏中发现的19件元青花瓷器,位列全国第一、世界第三。

7

王朝的余晖

当时间步入明清以来,那些平素只出现在课本字里行间的历史脉络正变得越来越有迹可循,就像是儿时的晚间,听爷爷奶奶讲故事一般亲切。漫步在北京胡同中,身旁毫不起眼的四合院往往有着二三百年的历史;甚至是在长辈的回忆中,也总能找到关于巍峨城墙的画面。

★ 明十三陵博物馆

位于北京天安门西北约45公里处的十三陵,是明朝迁都北京后除景泰帝以外的13位皇帝的埋骨之地。皇陵,不仅是死去皇帝长眠的安息之处,更是后世子孙缅怀祖宗伟业的祭祀之所。永乐皇帝长陵凌恩殿通体用金丝楠木制成,在保存至今的古代木构建筑中规模仅次于太和殿与太庙享殿,排行第三。

在1956年对万历皇帝定陵的考古挖掘中,更是出土了皇帝所戴的金丝翼善冠,以及皇后的凤冠等珍稀文物。

★ 孔庙和国子监博物馆

在古时,读书与科举考试之间几乎画上了等号,因此全国各地的学校几乎都与孔庙比邻而建。在孔庙中树立的198通进士题名碑,记录着从元代以来近600年间科举取士的盛况。张居正、林则徐、曾国藩等著名历史人物的名字,都在碑文中依稀可辨。

位于孔庙隔壁的国子监,则是元明清三代间全国的最高学府。这里不仅接纳全国各族学生,还面向海外招收留学生。明清时期,来自琉球、高丽、安南、暹罗等地的留学生都曾来到这里学习。来源:人民网