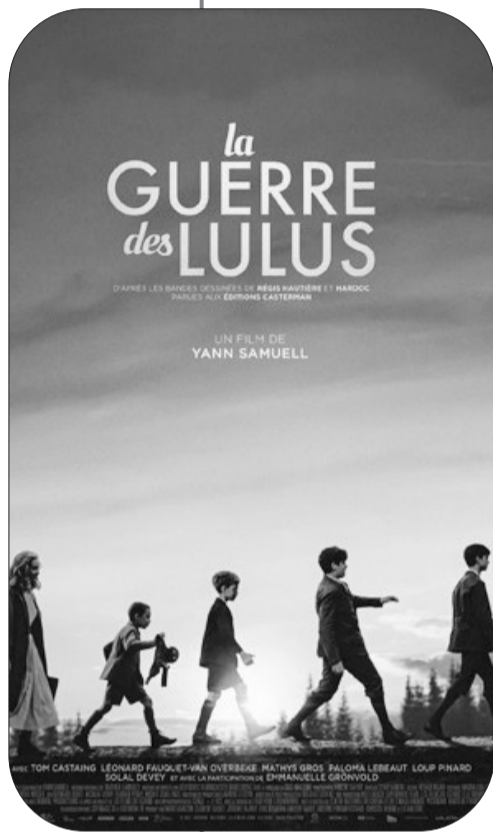


《同路前行》： 儿童视角下的 战争反思



《同路前行》海报

法国导演杨·塞缪尔钟情青少年主题。他的电影处女作《两小无猜》，呈现了一对青梅竹马的少男少女，从小到大的成长经历和丰富细腻的情感世界。日前，他的新作《同路前行》入围北京电影节，影片聚焦于1914年德法战争期间，讲述几个小孩结伴前往瑞士的故事，从儿童视角对战争进行了反思。

片中的小男孩路德维希，因战争原因，被母亲留在收养机构，并善意地骗他说自己去了瑞士。后来，收养机构被迫关停，路德维希被送到乡下的瓦伦库尔修道院。随着战争的持续，修道院也成了德军占领区，不得不迁往别处。在法国军队护送下离开时，路德维希、路西安、路卡斯、路易吉等四个男孩因在野外游玩，与大部队失散。暮色四合，他们看着燃烧起熊熊烈火的教堂，心乱如麻。不过他们并没有绝望，一番商量后，四个“路家人”男孩决定结伴同行，前往瑞士。一路上，他们先后认识了面冷心善的中年女人路易松、与父母失散的女孩露西、德国逃兵汉斯、言语粗鲁内心柔软的鞋匠加斯东、青年黑人穆萨、救治伤员的女医生等，既收获了宝贵的友谊，也遭到了德军的追捕，经历了生死离别的痛苦。影片弘扬了人性的善良、友谊的美好，批判了战争造成的巨大破坏，以及对人性的摧残和伤害。

影片采用诗意化手法，把孩子们的纯洁、天真，人与人坦诚相待的美好，处理得颇为温馨，如同一首轻快流畅的歌曲。影片这样的处理，给人一种错觉，仿佛孩子们生活在远离尘世喧嚣的世外桃源一般，他们前往瑞士的行程，也像是一次开心快乐的户外远足、一场浪漫的徒步旅行，即使有些曲折，但在好心人的帮助下，最终也是有惊无险。然而实际上，影片中孩子们看似无忧无虑的生活，始终处于战争阴影的笼罩之下。路德维希被母亲遗弃，教会学校被迫搬迁，孩子们结伴同行前往瑞士，都与战争有关；路易松的儿子命丧战场，汉斯惨遭枪杀，穆萨和女医生被抓，也都是战争导致的悲剧。

《同路前行》着意凸显残酷战争缝隙间的温馨与诗意，有其独特的用意。影片试图通过对比，把战争阴影中的善与恶、美与丑更好地揭示和呈现出来。一方面，影片表现了人性中的善良与光明，教会学校勒泰耶先生“不同要比相同丰富得多”的教导，使路德维希明白不同的人也可以做朋友。中年女人路易松古怪冷酷的外表下，掩盖着乐于助人的热忱，不仅在危急时刻救了孩子们，还收留他们，提供力所能及的帮助。德国士兵汉斯在途中与孩子相遇后，砸毁了枪支，以示友谊。鞋匠加斯东虽然言谈粗俗，出口伤人，心底却是好的，他送给孩子们自己亲手刻的木头礼

物。给德军当翻译的修道院同学奥克塔夫，也向德军撒谎，掩护孩子们逃离。黑人穆萨不顾个人安危，护送孩子们一路前行。女医生无私地给孩子们提供住宿和食物。另一方面，影片也表现了战争给这些善良的人带来的痛苦。路易松收到儿子阵亡的消息，悲痛欲绝，放声大哭；露西在战乱中与家人分散；汉斯因战争被征召入伍，不得不跟怀孕的妻子分别，为了能在妻子生产时陪在她身边，汉斯毅然当了逃兵。战争打破了人们平静幸福的生活，甚至夺去了一个个鲜活的生命。

片中最强烈的对比，当属汉斯驾驶汽车载着孩子们赶路时，被德军追赶误入两军交战阵地的情形。前一刻还是孩子们与汉斯消除芥蒂、融洽相处的快乐时光，下一刻就是紧张激烈的枪林弹雨、炮声轰轰的战争场景。极具冲击力的对比，产生了震撼性的艺术效果。一具具横七竖八的尸体，一道道流血的伤口，提醒着人们，这是战争！

影片展现了战争对人性的考验。路西安在战壕里跟一名年轻的德国士兵狭路相逢，面对黑洞洞的枪口，他惊惶不安地说出从汉斯那里学会的德语“朋友”。听到这个词，德国士兵枪口低垂，示意他赶快离开。在年轻士兵的行为举止中，可以看出他身上留存着的善良人性。而汉斯却没有那么幸运，他们遇到了参军后的教会学校老师勒泰耶先生，孩子们向老师解释汉斯是好人，勒泰耶先生用枪指着汉斯，犹豫着要不要扣动扳机。那一瞬间，勒泰耶先生在善与恶的边缘徘徊，在人性的高光与黑暗之间挣扎。然而，另一名法国军官从背后开枪，打死了汉斯，留下一句冰冷的话语，便冷漠地走开了。影片通过这一情节揭示出，战争已经把大部分军人变成了毫无感情和人性的机器。而善良的汉斯，则被永远地留在了异国他乡的陌生土地上，再也无法与家人团聚。他那未出生的孩子、思念丈夫的妻子，就这样成了孤儿寡母。

《同路前行》的风格既是诗意的，也是酷烈的。影片借由天真无邪的儿童视角，对战争加以审视和打量。孩子们无忧无虑、少年不识愁滋味的欢乐，更反衬出战争的冷酷无情。每个帮助孩子的好心人，最后都落得个凄惨的下场，有力地揭露了这场战争的非正义性。影片结局孩子们跳上火车，以为可以到达瑞士，没想到却到了战争发起的中心——柏林。命运似乎跟孩子们开了个大大的玩笑，好心人的付出和牺牲也变得毫无意义。看似悲观、有几分黑色幽默意味的结局，含蓄地道出了战争机器碾压中“覆巢之下无完卵”的真相，饱含深刻的思想意蕴。

来源:光明网

影视作品往往承载了大众的美好期许和情感，电视剧《梦中的那片海》的创作就蕴含着我们整个团队的“初心”——书写飞扬的青春。剧集通过肖春生、佟晓梅、叶国华、贺红玲、叶芳、陈宏军等一群北京青年跌宕起伏的追梦奋斗历程，生动还原了改革开放前后那段充满激情与梦想的岁月。剧集在讲述特定时代下人物经历艰苦困境的同时，深度表现出这一代人所具有的英雄主义和乐观主义，在某种程度上实现了跨越时空的价值传递与精神感召。

《梦中的那片海》和我参与创作的其他剧集最大的不同，在于它所表现的人物命运、情感追求都更加贴近生活，拥有淳厚的时代气息。我们以现实主义表达为核心依托，通过群像的生动描摹，让观众在人物关系中洞见人性中珍贵的情谊以及不渝的浪漫情怀。剧里，肖春生乐观开朗、为人正直，极具英雄主义和理想主义精神，即使经历命运的瞬息万变，他永不服输，一路成长蜕变，最终成就自我。我们想通过塑造这样一个充满浪漫理想、历经世事变迁仍然步履不停的人物，激发观众对生活、对命运的思考，给予大家面对困难的勇气和力量。佟晓梅这个角色，温柔内敛的外表下拥有独立自主的意识，也有职业上的坚定信仰，正如当下的女性一般，对自我价值有明确的判断和认知，其内心所流淌的“炽热”是一经释放就足以温暖众人的能量。此外，包括为爱执着的叶国华、清丽出众的贺红玲、睿智清醒的叶芳、心思敏感的陈宏军乃至因纯真通透而受到观众偏爱的钱阿毛，这些人物尽管被放置在特定时代的语境中，却没有跟当代观众的审美相背离，反而因情感和价值观念的落地，呈现出了各具特色的人物弧光。他们

唱响了关于友情、爱情、亲情的赞歌，同时也是你我每个普通人激昂青春的缩影。

作为一部“京味”电视剧，我们在美术、道具、服装等维度上全面还原了那个年代北京城的景象。什刹海是剧中一个极具象征意义的地点，也是重点叙述空间。为了还原当年的真实场景，我们在什刹海用草席圈了1万多平方米的地，还原当年冰场的滑冰盛况，并邀请了什刹海“冰刀王”传承人王培艺出演。我们根据剧中不同角色的性格特点进行造型设计，服装除了当时最为流行的中山装、军装和建设服之外，还加入雷锋帽、加绒手套、粗针毛衣等服饰细节。我们在肖春生家、叶国华家、胡同、书库等场景做了特别置景。剧组用3D打印技术做了50多个50年前的同款啤酒杯。通过尽可能还原那个时代的质感，我们想让大家从视觉上真切感受到时代的发展以及人们生活水平的变化。

《梦中的那片海》在CCTV-8、腾讯视频、东方卫视播出后，收视率与热度持续攀升，引发广泛讨论。无论褒贬，都是广大观众真挚的感受。我们惊喜于网友们自发掀动的“玩梗热”，感动于很多预埋的情节被看到、被关注，也深知创作上还有很大的提升空间，惟有继续坚守从内容品质出发，探索更多兼具审美与价值的新表达，才能生产出精品力作奉献给观众。《梦中的那片海》的播出虽然告一段落，但剧中人物张扬激昂的热血青春、乐观豁达的人生态度、勇于逐梦的奋斗历程仍然在精神层面上与我们同频共振。回望过去，展望更好的未来，愿每个人都怀揣理想，抵达心中的“那片海”。

来源:人民日报海外版



在回望与展望中 抵达“那片海”