

责编:刘菊 版式:刘静 校对:郑传顺

## 闻雪而动

# 淮南交控集团以“动”制“冻”

本报讯(记者 张明星 摄影报道)2月1日,我市出现暴雪天气。为确保交通运输安全畅通,淮南交控集团迅速启动冬季预防雨雪冰冻灾害应急预案,组织调动下属各单位投入到战冰雪保畅通行动中。

孔李淮河大桥、淮上淮河大桥、窑河特大桥是重要的交通通道,淮南交控集团金茂交投公司作为桥梁委托养护单位,从2月1日下午就开始组织孔李淮河大桥管理办公室、淮上淮河大桥管理办公室、淮南南站地下停车场管理办公室及养护中心人员投入到除冰除雪作业当中,出动应急队3支54人,巡查车辆4台、货车4台、装载机4台,对窑河特大桥、孔李淮河大桥、淮上淮河大桥撒布融雪剂和防滑物料作业。在淮南南站地下停车场坡道、公共卫生间等重点区域铺设防滑地毯、设置防滑提示标识,做好提醒警示,确保道路畅通及人民群众出行安全。

与此同时,淮南交控集团所属市公路工程有限责任公司也对改扩建工程路段进行除雪除冰,保障道路



畅通。市公路工程有限责任公司G206洛曹路改扩建工程项目部投入机械4台、人员30人,撒工业盐20吨,连续工作14小时。目前,206洛曹路工程6.7公里通行正常。此外,市公路工程有限责任公司S102孤堆至毛集段一级公路改建一期工程项目部也投入机械3台、人员30人,撒工业盐8吨,连续工作12小时。目前,S102孤堆段工程9公里通行正常。

## 风雪扑面 “火焰蓝”依旧在



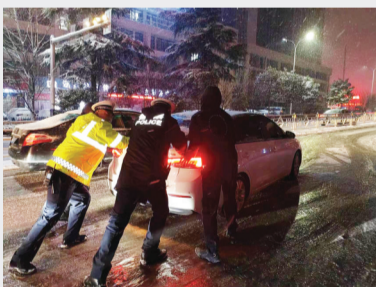
本报通讯员 田永军 摄

本报讯(记者 李严)为了保障道路畅通,2月2日上午,淮南市消防救援支队组织青年突击队化作一抹“火焰蓝”,在城市干道、辖区街道、居民小区铲雪破冰。

消防救援突击队队员们干劲十足,在厚厚的积雪中,挥舞铁锹的“火焰蓝”身影格外显眼。仅一个上午时间,湿滑的小区积雪路面很快被清扫得干净又整洁。

由于道路积雪结冰明显,往来车辆出行受到影响。为此,2月2日上午,淮南市消防救援支队出动了铲雪车辆,在城区主要路段不停作业。目前,各重点路段除雪除冰工作均在有条不紊地进行中。

## 风雪中 他们的身影 令人起敬



2月1日至3日,我市遭遇多场降雪,冰雪天气令道路变得异常湿滑,严重影响了交通的正常运行。谢家集地区地处我市东西部节点位置,过往车辆众多,为了应对大雪天气带来的影响,交警谢家集大队迅速动员,开展“暴雪就是命令,现场就是战场”的行动。连日来,他们不分白天黑夜,冒着严寒,不断地在重点路段撒盐除冰。风雪中,大家鼓足干劲,你指挥交通,我巡逻排查,你救援推车,我警车开道……一幕幕一场场暖心场面在冰雪中不断上演。

本报记者 苏国义  
本报通讯员 贾海涛 摄影报道

## 雪“警”很暖

# 淮南交警用心用情保障百姓出行路

本报讯(记者 苏国义 摄影报道)2月2日凌晨1时许,朝阳路上警灯闪烁,田家庵一大队多名民警踏雪前行,挥舞着闪光棒护送引导除雪车辆铲除路面积雪,保障交通安全。

与此同时,交警机动大队、田家庵二大队、大通大队、八公山大队、谢家集大队、寿县大队、凤台大队、高速一大队、二大队、公巡大队、毛集大队等也均在各主要路段、重点部位连夜开展融冰除雪,保障通行工作。

市公安局交警支队宣教科副科长赵雪峰介绍,2月1日,淮南普降大雪,市公安局交警支队根据天气情况,立即启动恶劣天气应急预案,组织警力全警上路,在重点路段、桥梁、隧道等交通安全隐患路段巡逻管控,疏导交通。同时,淮南交警积极协调有关部门铲冰除雪,抛撒融雪剂,全力帮助受困群众脱困,保障群众出行安全。

在此期间,涌现了大量好人好事。2月1日晚9时40分许,高速二大队值班室接到报警称,高速公路合肥方向凤台服务区入口处发生一起单方事故有人受伤。接警后,在附近路段巡逻的该大队副大队长牛志强、王本顺,民警高峰第一时间前往现场。到达现场后民警发现事故车内有一名女性乘客腿部受伤,车内还有两个小孩。因冰雪恶劣天气,辖区实行交通管制,为



缩短救援时间,快速救助伤者,民警用警车将三人送出凤台收费站道口,并护送上120救护车前往医院就医。

同是2月1日晚,在滁新高速淮南段,支援高速一大队工作的田家庵二大队民警蒋世承、辅警沈森巡逻过程中,遇到亳州籍过境群众求救,说车内婴儿突发高烧急需救治。民警获悉后,立刻拉响警报将求救车辆中的母子带上警车,送至市妇幼保健院。

截至2月3日淮河早报、淮南网记者发稿前,警民之间各类好人好事在我市持续发生。大雪无情人有情,淮南交警以雪为令,连夜作战,护安全、保畅通,用心竭力保障我市道路交通通行秩序。

## 浴“雪”奋战

# 淮南交通公路部门除冰雪保畅通

本报讯(记者 张明星 通讯员 陈修利 摄影报道)面对雨雪冰冻恶劣天气,市交通公路部门早部署、早巡检、早应对,浴“雪”奋战,针对全市国省干线公路重要路段进行除冰除雪,确保道路安全畅通。

2月1日早上8时,市公路管理服务中心提前落实应急队伍,对全市国省干线公路车流量较大路段、弯道、陡坡、桥面及易积雪结冰路段和养护工区等进行排查,及时维修、补齐警示桩、标志牌。同时,对重点路段、桥梁提前预置融雪剂、工业盐和铲雪车等机械设备,积极防范恶劣天气,保障春运安全畅通。

面对突降暴雪,市公路管理服务中心凤台分中心安排路面应急人员奔赴凤台康圩大桥、花家岗大桥、淮河大桥、G237凤寿路驴蹄山路段开展巡查除险,抛撒工业盐、融雪剂等,并提醒过往车辆低速慢行。市公路管理服务中心潘集分中心为防止G345袁庄大桥桥面上冻结冰,撒布融雪剂及工业盐,同时进行车辆疏导,保障怀远进入我市潘集地区道路通畅。市公路管理服务中心寿县分中心对靖淮大桥、窑口大桥,G237寿县至安丰段、G328正阳关路段上下坡段实施抛撒工业盐、融雪剂,防止路面结冰打滑,保障过往车辆安全通



行。市公路管理服务中心直属分中心对G206上窑段、S230九龙大道、窑河大桥、合淮阜高速上跨桥撒布融雪剂和工业盐,确保辖区道路桥梁通行安全。

截至2日晚9时,共计抛撒工业盐、融雪剂170余吨,累计出动应急抢险人员690人次,除雪机械40台,应急车辆100余台次。市公路管理服务中心将继续关注天气变化,发扬连续奋战精神,借助安徽公路资产保通平台,及时做好全市重点路段除冰除雪。