

浙江义乌： “世界超市”新春积极拥抱新变化

鼓点铿锵,龙狮齐舞。2月21日,经历春节假期的休整,全球最大的小商品集散地——义乌中国小商品城开市迎客。

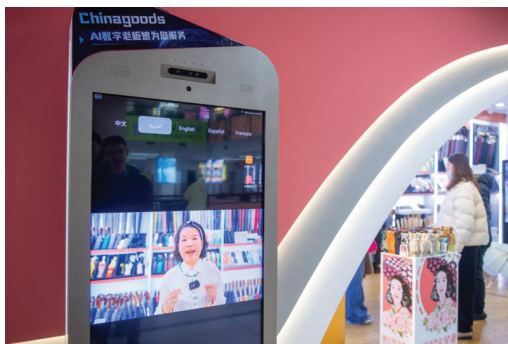
上午9时许,中外采购商和经营户路经热闹红火的开市表演队伍,鱼贯进入义乌国际商贸城。或举着手机记录热闹的开市场面,或在自家商铺门头张贴“生意兴隆”的横幅,人人满怀对新年的憧憬。

“开市表演每年有新节目,我们也有拿得出手的新产品。”在义乌国际商贸城一区力天玩具店铺内,老板娘陈美君正抓紧整理塑料玩具新品上架,“这些年客户对质量和品牌的要求在不断提高,我们也在创新上下功夫,每年要新推出上百款产品”。

“目前产品已经销售到中东、南美等市场,春节前的订单已经排到了3月底,今年企业将借助义乌商城集团‘品牌出海’计划,开拓东南亚市场。”陈美君对新的一年信心满满。

7.5万家商铺,背后关联着210多万家中小微企业和约3200万产业工人。新春伊始,在有着“世界超市”之称的义乌,能清晰感知广大小微市场经营主体蓬勃的活力。

今年已经是印度商人乔治在义乌的第20个年头,“开市第一天就来市场已经成为我的习惯,义乌充满商贸合作的机会,去年我在义乌采购了



某店铺门口,正在播放使用“AI数字老板娘”制作的多语种商品介绍视频

200个集装箱的货物,今年我计划采购300个集装箱”。

在义乌国际商贸城二区的店面里,星宝伞业老板娘张吉英展示了一款新产品——100克出头的超轻雨伞只有巴掌大小,可以方便地塞进手提包或是外套口袋。“我们的客户遍布100多个国家,因此必须根据不同市场的需求对款式、花色、包装等进行针对性研发,每周都有新产品推出”。

不仅在产品方面,随着新技术应用的铺开,看似“高大上”的科技已经悄然走进越来越多经营户的贸易环节,助推传统贸易的增长。

去年底,爱尝新的张吉英运用“AI数字老板娘”功能,录制中文视频后,生成英语、法语、阿拉伯语、西班牙语等多种语言,视频在网上收获了200多万点击量,也为店铺吸引了更多顾客。

2023年10月,商品贸易领域大语言模型和新升级的Chinagoods AI智创服务平台在义乌博览会首次亮相。借助“AI数字老板娘”功能,录制好一段中文视频,上传至平台便可轻松转化成36种语言的版本。

佰世特包装商铺负责人邹英也是“AI数字老板娘”的获益者。“尽管我会一些英语,但要向不同国家客户精准介绍产品不太现实,人工智能技术解决了沟通的难题。”邹英说,“今年开市第一天,已经收到了几十万元订单,科技给生意带来增长点,我对市场更有信心”。

旺盛的人气意味着遍布的商机。据义乌商城集团统计,2月21日开市首日,市场开门率为94.6%,较2023年开市首日上升2.1%,市场总客流量达22.8万人次。

“新的一年,挑战和机遇并存,越是这种情况下,越是能体现义乌的活力和韧性。”义乌商城集团副总经理龚骋昊说,集团正积极发挥作用,推进“品牌出海”战略,帮助企业“走出去”,在更广阔的市场寻求更大商机。

来源:新华网

留住乡愁办“村晚” 千年古寨火“出圈”

伴随阵阵锣鼓声,一条金色“长龙”时而上下翻飞、时而穿梭摆尾、时而腾挪盘旋……近日,一场融合传统文化与民俗风情的“南溪世泽长,古寨迎新春”主题“村晚”,在东至县花园乡南溪村拉开帷幕,村民自编自演的节目轮番上演,赢得观众阵阵掌声。

南溪村境内的南溪古寨,相传是大山里的最后一个匈奴部落,现有匈奴后裔191户800余人。当日下午3时,随着《思念故乡情》的音乐响起,今年68岁的金长志带着几名妇女开始表演异域风情浓郁的舞蹈。

“舞蹈是祖上传下来的,我们现在把它展现给游客。”金长志告诉记者。随后,非遗展示、诗歌朗诵、男女独唱等精彩节目轮番上演。现场观众掌声笑声不断,气氛热烈。

“这次‘村晚’节目编排,结合了南溪乡村文化的传承、乡村旅游发展等内容。”南溪村党支部书记金林书说。

今年,花园乡南溪“村晚”成功入围2024年全国春节“村晚”示范展示活动网络联动项目,成为池州市唯一入选全国2024年云上看“村晚”专题名单的“村晚”。2月25日,南溪“村晚”将通过国家“公共文化云”相关视频号等,进行线上播放。

“我们继续坚持‘村民演村民看’原则,让‘村晚’留住‘村味’,激发乡村文化内生动力。通过‘村晚’这个窗口让更多人看见乡村旅游的发展。”花园乡党委书记杨艳告诉记者。今后,南溪“村晚”将通过展现古寨的民族文化底蕴,打造特色文化IP,发展文旅新业态,推动这座千年古寨成功“出圈”。

来源:《安徽日报》

江苏 铁路春运发送旅客突破2000万人次

2月21日,记者从江苏省铁路集团获悉,截至2月20日,2024年春运全省铁路累计发送旅客突破2000万人次大关,达2001.7万人次,同比增长47%。从1月26日春运启动至2月20日发送旅客突破2000万仅用时26天,较去年提前了11天。

江苏省铁路集团工作人员介绍,从今年春运数据来看,全省铁路客运有几个特点。一是运输进程整体平稳。今年春运全省铁路客发从0到500万人次用时6天,从500万到1000万人次用时7天,从1000万到2000万人次用时13天,单日客发基本维持

在75万—85万人次,整体进程相对比较平稳。二是苏北车站排名提升。过去几年全省高铁补短板工作取得重大历史性成就,“轨道上的江苏”实现重大突破,苏中苏北地区各大车站旅客增量明显,部分车站排名显著提升。三是新线作用初步显现。去年9月刚开通运营的沪宁沿江高铁今年迎来首个春运,坐着高铁回家过年成为金坛、武进、江阴等地居民今年春节的新选择,今年春运沪宁沿江高铁全线已累计发送旅客近百万人次。

来源:《新华日报》

杭州举行新春人力资源交流大会

2月20日,求职者在2024新春杭州人力资源交流大会现场查看岗位需求信息。

当日,2024新春杭州人力资源交流大会在上城区吴山广场举行,170多家用人单位面向广大求职者推出约4000个就业岗位。

来源:新华社

