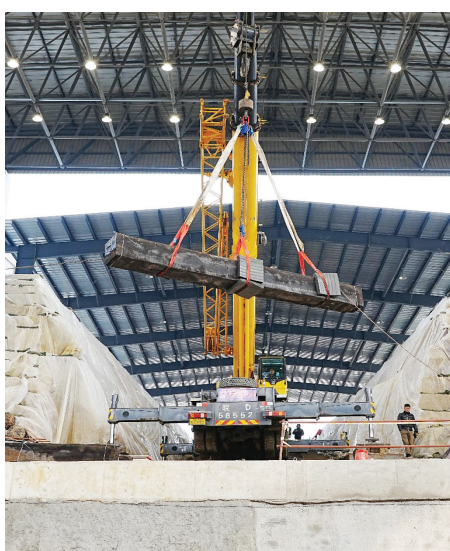




▲武王墩一号墓发掘现场,人站在周边显得十分渺小



▲巨大的椁盖板需要起重机进行起吊(资料图片)



▲填土夯层与夯窝局部(资料图片)

A1 / 2024年4月25日

责编:刘玉 版式:刘静 校对:张文

以赛促学 讲好淮南 革命文物故事

本报讯(记者 付莉荣) 传承红色基因,讲好淮南故事。4月23日下午,“强国复兴有我”2024年淮南市讲解员业务培训暨革命文物故事讲解比赛在大通万人坑教育馆举行,安徽博物院社会教育部讲解员现场授课,多名参赛选手同台竞技。

本次活动由市文旅局主办,市博物馆、大通万人坑教育馆承办,旨在传承和弘扬爱国主义精神,进一步加强我市讲解员队伍建设,全面提升讲解服务水平。活动面向全市各级各类博物馆、纪念馆和爱国主义教育基地,采取授课培训与比赛相结合的方式组织,内容丰富、以赛代训。

参赛选手们依托本单位或本地区革命文物、特色藏品、革命纪念设施、英烈事迹(含重要战役、战斗)等,深入讲解淮南革命故事及背后蕴含的内在价值与文化内涵,以赛促学,共助提升。

本报讯(记者 苏国义 摄影报道)“武王墩墓给我们带来的震撼难以用语言进行表述,单就大墓的建造来说,我们觉着就很不可思议,很多谜团有待解开。”调研过武王墩墓考古工作的专家,在见到其一号墓发掘现场的那一刻,几乎都会发出类似的感叹。

据悉,武王墩一号墓为陵园主墓,其位于陵园中心,是一座带封土的“甲”字形竖穴土坑墓。封土堆整体呈覆斗状,总面积约1.2万平方米。封土土质为五花土,整体营建工艺为夯筑和堆筑相结合。一号墓内提取的椁盖板共有443根,总重约153吨。

站在这样一座大墓前,俯首下探,慑于深度,恐高的人双腿会不由自主地颤抖。“从封土开始,我们已经挖了超过30米,相当于10层楼那么高,足见这个墓的营造过程多么繁复,可以说是不计财力、物力的耗费。”日前,接受淮河早报、淮南网记者采访的武王墩墓考古发掘项目领队官希成感叹说,“我们现在干了这算是第五个年头,我觉得古人挖它应该花的时间不会比我们少。考古队也讨论过,根据它的土方量与开挖营建的

难度。比方说从墓椁之上填土一层一层夯打,夯面做得非常平整,夯窝非常清晰,光是这个环节就要耗费巨大的时间。”

专家指出,武王墩墓所在的地方属于弱膨胀土质,这种土干了不行,湿了也不行,干了很快会开裂,见了水湿了以后马上变松软,很快会崩塌。

“有很多谜目前我们也解不开,比如,做这么大面积的一个开挖,而且挖得这么深,它应该不是短时间内能够完成的,它应该没有我们现在这样的机械和工业条件,建设这么大跨度的顶棚来遮风挡雨,下雨了怎么办?遇到雨水怎么能保持不垮塌?那么重的木材,它如何给它安装到位,摆放的那么整齐?”官希成表示,有专门的团队在研究这个问题,是不是能找到一个合理的答案,依然有待考证。

武王墩 发掘保护

一个好人带动一群好人

侯兴梅又动员来第14位遗体角膜捐献志愿者

本报讯(记者 李严)“我又动员一位好朋友愿意捐献遗体角膜,我腿伤还没好,不能带她去办理了,请我姐姐陪她去。”

近日,市红十字会优秀志愿者、淮南好人侯兴梅的姐姐侯兴霞就带着好友来到了市红十字会办理遗体角膜捐献登记。这是侯兴梅近年动员来的第14位遗体角膜捐献志愿者。

早已办理了遗体角膜捐献登记的侯兴梅,几年来一直坚持不断地向身边的亲友宣传动员遗体角膜捐献。此前,她已成功动员了自己的姐姐、闺蜜、同事等十几位亲友办理了捐献手续,因伤不能行动的她上周才动员了2位好友,这周又动员了姐姐的好友李贵芝。得知侯兴梅经常参加红十字会志愿服务活动,是名遗体角膜捐献志愿者,还被评

为淮南好人、市优秀志愿者,李贵芝很是佩服,觉得这样的退休生活别有意义,就有了也要办理遗体角膜捐献和参与志愿服务的意愿。在日前,得知好友侯兴霞也早已办理了捐献登记,并加入了红十字会志愿者后,李贵芝也按耐不住了,很快做通了家人的思想工作,得到家人的支持,便请好友陪她来到了市红十字会办理捐献登记并注册了红十字志愿者,成了双料“志愿者”。临别时,李贵芝还和好友一起叮嘱市红十字会工作人员,有活动一定要通知她们,好多做点有意义的事。

