

# 蔡之小国，也觊觎“九鼎”？

本报记者 张明星 付莉荣 摄影报道

淮楚文化



淮上早报

A4

2024年4月29日 责编：王莉 版式：刘放 校对：周永



一言九鼎、问鼎中原、大名鼎鼎……带有“鼎”字的成语有很多，不少以鼎来形容作用大、尊贵、显赫、说话有分量等。

在我国古代，鼎是一种独特的存在，不是什么人都能拥有的。下面就为大家讲述与“淮楚文化”有关的一个诸侯小国——蔡国与鼎的故事。

先来说鼎。据传，大禹在建立夏朝后，用九牧所贡之铜铸九鼎，象征九州。之后，“鼎”成为至高无上的王权的象征。《史记·封禅书》中记载：“禹收九牧之金，铸九鼎。皆尝亨鬯上帝鬼神。遭圣则兴，鼎迁于夏商。周德衰，宋之社亡，鼎乃沦没，伏而不见。”

最初，鼎只是用来烹饪或盛放肉食的器具，而另一个器具——簋则是用来盛素食的，如装黍粟粮食等，后来它们被用作礼器，来彰显身份和地位，在祭祀、宴飨、随葬中都有着严格的使用规定。如：天子九鼎八簋、诸侯七鼎六簋、大夫五鼎四簋……依次递减，不得逾越。然而，从东周开始后，随着周王室衰微，各诸侯开始觊觎王权。周定王时，“不鸣则已，一鸣惊人”的楚庄王首次于洛邑“问鼎之轻重”，这是对周王室权威一次赤裸裸的挑衅，这也是成语“问鼎中原”的由来。

1955年，在寿县古城西门内北侧发现一座古墓，后经考古专家确定，为蔡昭侯申墓。古墓出土文物584件(套)，大部分属于春秋晚期蔡国青铜器，其中就包括“九鼎八簋”，即发掘出9尊鼎、8个簋。这一本应只有天子才能享受的“待遇”，却出现在了诸侯小国国君的墓葬中。这一方面反映出蔡国国君僭越礼制的某种不安分的“野心”，另一方面也揭示了当时“礼崩乐坏”的无奈现实。

说到蔡国的不安分，还得从其首位国君说起。

蔡国是从西周初到战国，一个前后延续了600年的诸侯国。蔡国的国君用过去的说法可是正儿八经的“皇族”。蔡国第一位国君蔡叔度，姬姓，是周文王姬昌的儿子、周武王姬发一母同胞的弟弟。周武王灭商后，封姬度于蔡(今河南上蔡)。蔡国由此而来，前后共历二十五世。由于与周天子的特殊关系，蔡国与齐国、鲁国等诸侯国一样，一开始是周朝重要的分封国之一。

作为三监之一，蔡国在周初的地位还是蛮高的，实力也比较雄厚。在周武王死后，由于周成王还小，就由周公旦掌管国家大权。蔡叔度与哥哥管叔鲜认为这样对成王不利，加之各种猜忌和积累已久的不满，就与武庚(商纣王帝辛之子)一同叛乱了。后被周公旦平叛，武庚、管叔鲜被杀，蔡叔度在流放中也死去。蔡叔度死后，其子胡还不错，为人尊德向善，被周公旦举荐到了鲁国，之后又被复封于蔡，称为蔡仲。此后，在周王室还比较强盛的西周，蔡国也相对平稳度过了数百年。

到了春秋战国时期，周王室衰落，各路诸侯国群雄并起，攻伐兼并，你方唱罢我登场。势弱的小国不得不依附于某一强国，在强国夹缝中艰难求生，这一时期的蔡国就是如此。

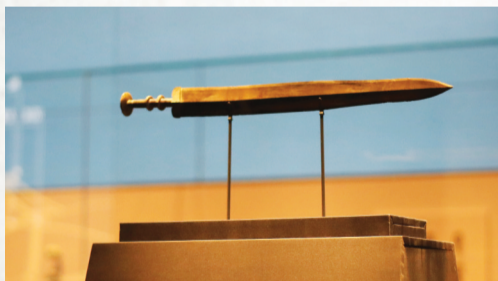
据史料记载，春秋中期，蔡国沦为楚国附庸。春秋后期，为争夺对江淮流域的控制权，吴、楚等国之间争战不断。也许是受够了楚国的欺压，公元前506年，蔡国第21任国君蔡昭侯，与东边强盛一时的吴国结盟攻楚入郢，楚、蔡结怨。后恐楚报复，便寻求吴国庇护。于是，在公元前493年，在“盟友”吴国的帮助下，蔡昭侯将都城由新蔡迁于州来(今淮南寿县、凤台一带)。

州来位于淮河流域，地跨淮河两岸，是南下北上的军事战略要地，成为吴、楚争夺江淮的首要之地。为区别于始封地“上蔡”，以及蔡平侯迁都的“新蔡”，蔡昭侯将州来改称为“下蔡”。蔡国也由此卷入吴楚江淮之争。

在蔡昭侯申墓出土的文物中，有许多器物都铸有铭文。从文字中，反映出蔡国与吴、楚两国之间的微妙关系。蔡国处于吴、楚两大国之间，既要“佐佑楚王”，又要嫁妹“敬佩吴王”，也不能不“肇佐天子”。蔡国处于列强之间进退维谷的处境，正是春秋战国时期弱小诸侯国生存状态的真实反映。但即便如此，作为一国之君，蔡侯也有一个埋在心底的“九鼎”梦，况且是在那个已经“礼崩乐坏”的时代。

## 从一把蔡国墓葬里的越王剑看两国“外交”

本报记者 付莉荣 张明星 摄影报道



安徽楚文化博物馆里有一件镇馆之宝——“越王者旨于赐”剑，它是越王勾践的儿子旨于赐在位期间打造。这把剑意义重大，不仅真实反映了那个年代的青铜兵器铸造水平，更能够看出当时越蔡两国的“外交”关系。

安徽楚文化博物馆解说员孙晓菲表示，“越王者旨于赐”剑为战国时期越国青铜兵器，它于1996年1月出土于寿县西圈3号墓葬。蔡国墓地也称“西圈墓地”，主要分布于寿县古城西南郊，是春秋晚期“蔡迁州来”后的重要墓葬分布区。这里不仅出土了“越王者旨于赐”剑、“蔡侯产”戈、“蔡叔献舞之行”双联戈等铭文青铜兵器、青铜车马器，还有漆木器、玉器、原始青瓷、印纹硬陶等，表明其主人有较高的身份。

淮河早报、淮南网记者细看这把剑，它由剑身、剑格、剑柄和剑首四部分组成，剑首呈喇叭状，剑柄上有两道凸箍，用绿松石镶嵌出精美的勾连云纹，在剑格的双面用绿松石镶嵌出空心鸟篆八字铭文“(越)至王(越)者旨于赐”，极富美感。

孙晓菲表示，这把剑的所有者为越王勾践的儿子越王者旨于赐，也就是文献中记载的“鼫(shí)与”，公元前464年至公元前

459年在位。据说，在这短短的六年时间里，铸剑的工匠曾为鼫与精铸了一批兵器。在之前的考古发掘中，也曾出土几件铸有“者旨于赐”剑铭文的青铜剑、青铜戈，有专家认为，“越王者旨于赐”剑是其中保存最为完好的一件。

说到这里，一定会有读者疑惑，一把越王在位期间打造的青铜剑，为何会出现在蔡国的墓葬中呢？要想解决这个疑问，就得从当时越蔡两国与其他各国之间的关系说起。

春秋后期，吴、楚为争夺对江淮流域的控制权，战火不断。位于淮河流域的州来国，是南下北上的军事战略要地，自然成为吴、楚争夺江淮的首要之地，几易其主，先后成为楚、吴、越、蔡等国势力范围。

楚国向淮河流域扩张时，蔡国首当其冲，公元前506年，蔡国与吴国结盟，双方在柏举(今湖北省麻城市境内)与楚军展开激战，最终击败楚军20万主力，攻入楚国都城郢，蔡国和楚国由此结怨。蔡国恐怕楚国报复，便寻求吴国庇护，蔡昭侯于公元前493年迁都州来(今寿县)，蔡国由此卷入吴楚江淮之争，在这里先后历经蔡昭侯中、蔡成侯朝、蔡声侯产、蔡元侯、蔡侯齐五世。

越王勾践经过人们都熟知的卧薪尝胆后，于公元前473年一举打败吴国，成为春秋时期最后一位霸主，后蔡国又与越国交好，一同抗击楚国。当时，在寿县地区的蔡国君主蔡声侯产与越王者旨于赐属于同一时代的王侯，两人年龄相近，并且在共同抵抗楚国的过程中关系较为密切。基于这一缘故，越王者旨于赐便将其在位期间打造的青铜剑作为信物送于蔡国，最终入葬于蔡国贵族墓葬中，这就是为什么“越王者旨于赐”剑会在蔡国墓葬中出土的原因。因此，这把剑的出土直观反映了越蔡两国在春秋战国时期密切交往的友好关系，同时为后人了解当时越国先进的青铜兵器铸造技术提供了十分难得的实物资料。