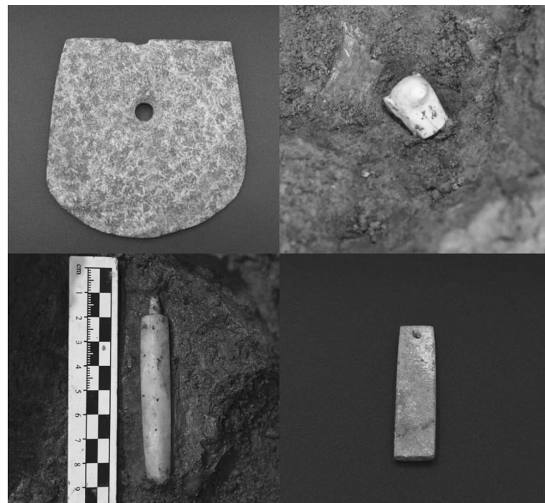


## 河南发现距今约5000年大墓 推测为古国君主墓葬



河南永城市苗桥镇王庄遗址M27大墓发掘出土的部分器物(资料照片)。新华社发

新华社郑州10月14日电(记者 桂娟 史林静)近日,一座距今约5000年的大墓在河南永城王庄遗址被发现,该墓葬出土遗物350余件,是目前发现大汶口文化时期规模最大、出土器物最多的墓葬之一,为研究中华文明起源的关键时期提供全新样本。

数以百计的玉器陶器、代表财富的猪下颚骨、纹饰繁复的象牙饰品……新发现的M27是一座特大型大汶口文化墓葬,总面积逾17平方米,从墓葬规格来看,墓主地位显赫,推测为古国君主之类。

王庄遗址现场负责人、首都师范大学历史学院副

教授朱光华说,此发现说明王庄遗址并非普通聚落,而是史前淮夷古国的都城所在。

王庄遗址位于河南永城市苗桥镇,是一处距今约5000年的大汶口文化中晚期大型聚落。2023年以来,河南省文物考古研究院、首都师范大学、中国社会科学院考古研究所、商丘市文物考古研究院等组成联合考古队,对该遗址展开考古发掘。

联合考古队领队刘海旺介绍,2024年王庄遗址新发现大汶口文化墓葬45座,已清理27座,部分墓葬等级较高,出土器物丰富,且墓葬中普遍含有代表财富的猪下颚骨。

其中,M27大墓长约4.8米,宽约3.68米,墓室有棺有椁,随葬品十分丰富,包括各类陶器、玉饰300余件。

刘海旺说,高等级墓葬出土的石圭、玉钺等具有浓厚的礼制色彩,对夏商周及其后的礼制文化影响深远,尤其是此次墓葬的发现,彰显出史前中原地区王权的初步形态。

截至目前,2024年度王庄遗址共出土各类器物一千余件,从器物形制来看,遗址文化面貌复杂,其主体遗存隶属大汶口文化,又带有中原仰韶文化、南方屈家岭文化和良渚文化等因素。

“王庄遗址是多元文化交流的熔炉,既受东方海岱地区与中原地区文化影响,还有来自长江流域的史前文化因素,同时形成自己的特色,其发现实证中华文明的初始交流,为研究史前不同区域文化融合提供了重要标本。”中国社科院古代史研究所副所长李新伟说。

目前,该遗址发掘工作仍在进行中。

## 第36届马鞍山 李白诗歌节 开幕

10月13日,第36届马鞍山李白诗歌节在马鞍山市采石滨江大草坪开幕。本届诗歌节举办文艺演出、诗歌主题、诗歌普及、诗歌融合等活动,充分展示马鞍山市“诗歌文化”“长江文化”的独特魅力。

开幕式上,李白文化城市联盟正式成立。当天的文艺演出以“长风破浪会有时”主题,围绕《月》《山》《诗》《城》4个篇章精心编排了10个文艺节目,为现场观众带来了一场别开生面的视觉盛宴。

来源:新华网

## 全国10市联合 成立李白文化 城市联盟

13日,在马鞍山李白诗歌节上,马鞍山、芜湖、宣城、铜陵、池州、安庆和山东济宁、重庆奉节、四川江油、湖北安陆10座城市,共同发起成立李白文化城市联盟,旨在深度挖掘李白文化资源,共同推动李白文化创造性转化创新性发展,不断扩大李白文化在全国乃至世界范围内的影响力。

据了解,10座城市作为全国李白游踪地的代表城市结为李白文化城市联盟,将搭建交流合作平台,携手共建更加友好、更加紧密、更加稳固的区域发展合作机制;推动资源融合共享,提升李白文化影响力;协同推动文旅政策互惠、资源互享、线路互推、信息互通、游客互引、利益互赢,打造区域“宣文艺旅”融合发展新高地,联手共建世界李白文化旅游新品牌;探索一体化宣传推广,整合优质文旅资源,向世界广泛展示璀璨夺目的李白文化和中国各具地方特色的文化旅游资源。

“诗仙”李白钟情山水,多次游历安徽并留下了许多广为传颂的诗篇,“天门中断楚江开,碧水东流至此回”便是来自李白在马鞍山留下的名篇《望天门山》,马鞍山也是李白终老安葬之地。从1989年起,当地每年举办李白诗歌节纪念诗人,传承交流诗歌文化,吸引了世界各地的诗人、诗评家、朗诵家等艺术家以及大量诗歌爱好者汇聚于此。

记者 朱青 来源:新华网



## 山东潍坊: 风筝之都 国风之韵

山东省潍坊市有悠久的风筝制作历史,当地一代代风筝艺人传承“扎、糊、绘、放”四大风筝制作技艺,并不断改进创新。2006年,潍坊风筝制作技艺被列入首批国家级非物质文化遗产代表性项目名录。

如今,潍坊风筝类别多样,产业发展兴旺。全市共有风筝企业600多家,从业人员约8万人,年销售额20多亿元,产品远销50多个国家和地区。

记者 杨世尧 摄 来源:新华网