



管中窥豹 遥想淮楚大地车辚辚马萧萧

本报记者 苏国义 李严 摄影报道

两千多年前的寿春大地上，冬日阳光透过稀疏的
云层，斑驳地洒在碎石铺就的街道上，远处一辆装饰
豪华的马车由远及近，缓缓驶过人群。这辆马车由
健壮的骏马牵引，它们步伐稳健，毛色油亮，鼻孔
中不时喷出温热的气息，在空中凝成一阵阵的烟雾，
引得路人争相回望。

上述这一幕可能真的在淮楚大地上发生过。在
安徽楚文化博物馆内就展陈着多件出自当地楚墓的
车马配件。这些配件有盖弓铜帽、绳纹铜马衔、车轴
铜套构件等，均属公元前 475 年至公元前 221 年的文
物。

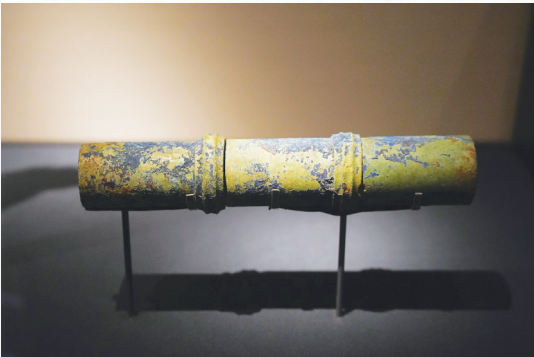
据专家介绍，盖弓铜帽为古代车盖上的零件，因
装在盖弓末端，多为铜质，顶部常为圆形。考古发现
的实物大部分在春秋晚期，形制多样，制作技术成
熟。安徽楚文化博物馆内展陈的盖弓铜帽做工就极
为精细，其筒形、挂钩、打孔等工艺都非常考究，十
分美观。

绳纹铜马衔、车轴铜套构件做工同样精细，其
上面的结和纹路即便过去两千多年依然清晰可辨。
其工艺之高超，审美之独特，即便放在现代，也不落
窠臼。据悉，铜马衔，俗称“马嚼子”，是指连着缰
绳套在马嘴巴上的金属部分，借以控制马匹的活动，
其一般由两根两端各带一环的铜条相互套接组成。车
轴铜套构件则是马车车轴上的带有一定装饰作用的
功能构件。

楚国位于我国南方，其马车文化的兴起与春秋
战国时期的战争频繁和贵族生活方式的变迁密切相
关。在那个时代，车马的规模不仅代表着一个国家的
军事实力，更是贵族身份和地位的象征。《周礼》记
载，“天子驾六”，即只有周天子才有资格乘坐由六
匹马驾的车，这一规定在楚国也得到了体现，但楚国
在马车的使用和制作上，更有其独特的风格和特点。

楚国马车的历史可以追溯到春秋晚期至战国中
早期，这一时期的楚国经济繁荣，文化昌盛，为马车

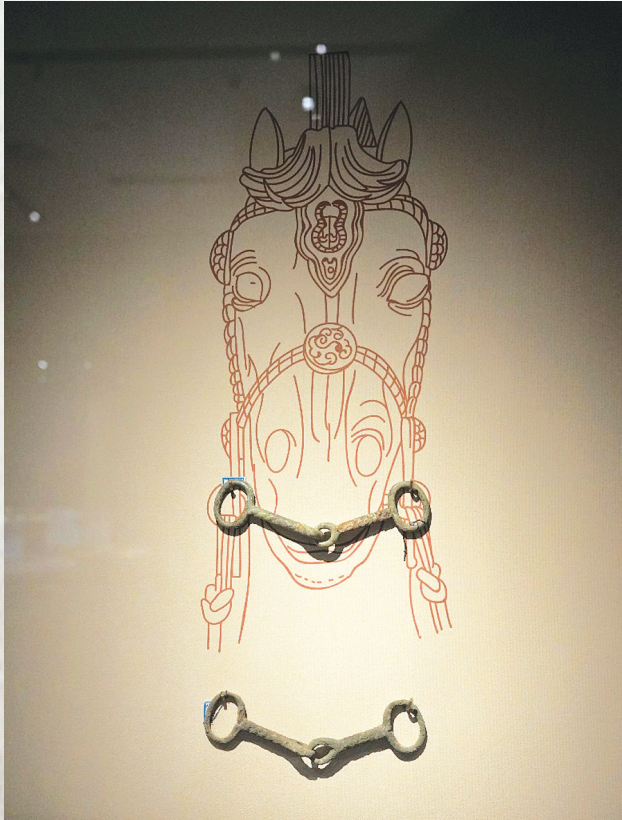
文化的发展提供了肥沃的土壤。随着楚国疆域的不
断扩张，其马车制作技术也得到了迅速的发展和提
高。从出土的楚国马车遗址来看，楚国的马车不仅
数量众多，而且类型丰富，从战车、辚重车到礼仪
车、交通车，应有尽有，展示了楚国马车文化的繁
荣。安徽楚文化博物馆内展陈的马车配件就不同程
度的反映了楚国马车文化的这一特点。



二



三



一

楚国的战车通常由多匹马拉动，车上有驾驭人
员和战士，配备有矛、戈等武器，用于战场上的冲
锋和作战。这些战车制作精良、车身坚固、车轮宽
大，能够适应各种复杂的地形和战斗环境。在出土
的楚国马车遗址中，如熊家冢古墓群的车马坑，就
发现了大量制作精美的战车，这些战车不仅展示了
楚国高超的马车制作技术，还反映了楚国在军事上
的强大实力。

辚重车主要用于运输粮食、军械等物资，是军队
后勤保障的重要工具。楚国的辚重车制作坚固，载
重能力强，能够确保物资在长途跋涉中被安全运
输。这些车辆通常由四匹马拉动，车身宽大，车轮
厚实，以适应各种复杂路况和天气条件。

礼仪车是楚国贵族在重要场合和仪式中使用的
马车，这些车辆制作精美、装饰华丽，体现了楚国
贵族的尊贵身份和审美趣味。它们通常配备有华盖
和精美的青铜饰件，车厢内部也装饰有精美的图案
和纹饰。而这一时期，交通用车一般也只有王公贵
族才能使用得起，这些马车同样较为华美。依照文
物出土考证，安徽楚文化博物馆内展陈的车马配
件，基本来自贵族墓地，有关车辆用途有待更多文
物进行佐证。

图一为安徽楚文化博物馆展陈的绳纹铜马衔。

图二为安徽楚文化博物馆展陈的车轴铜套构件。

图三为安徽楚文化博物馆展陈的盖弓铜帽。