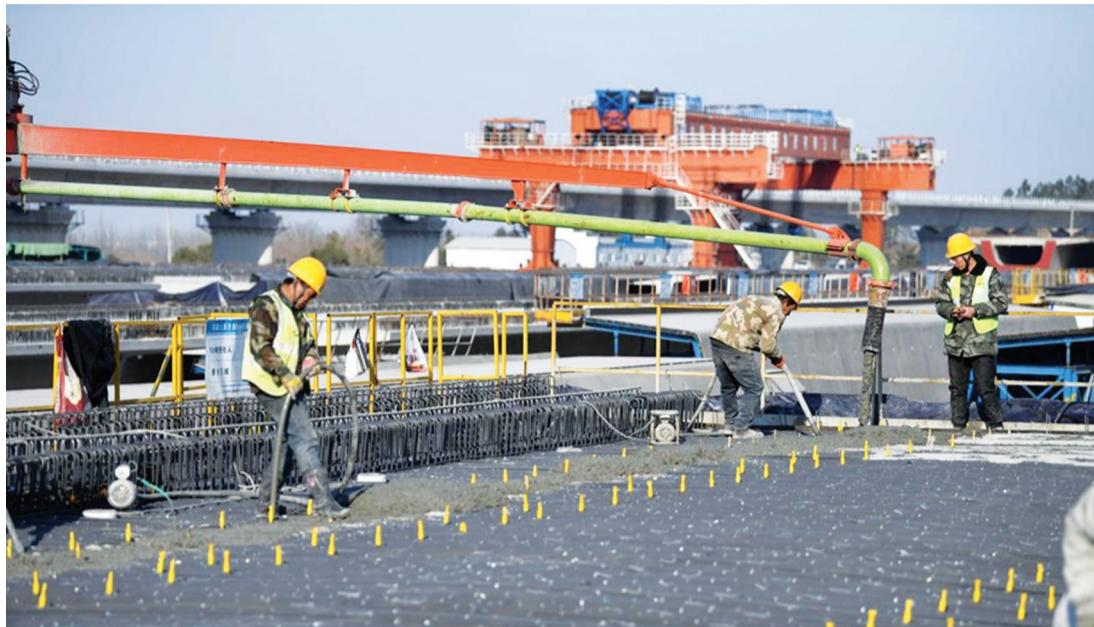


合肥:冬季施工“不打烊”重点工程建设忙



1月10日,施工人员在中國鐵建大橋局肥東制梁場生產箱梁。新華社記者 劉軍喜 攝

新華網合肥1月13日電 冬日里,在中國鐵建大橋局新建上海至南京至合肥高速鐵路箱梁生產現場,各項作業穩步推進。鐵路建設者圍繞冬季施工要求,克服低溫嚴寒影響,確保重點鐵路工程建設進展順利。

入冬以來,氣溫偏低,中國鐵建大橋局肥東制梁場採取一系列“暖冬措施”變“冬閑”為“冬忙”,掀起項目建設攻堅熱潮。“我們對制梁台座、存梁台座分別採用保溫板、保溫篷布方式進行全封閉處理,並採用蒸汽加熱、輔助熱風炮升溫方式,確保箱梁養護溫度,滿足冬季條件下的箱梁生產質量。”肥東制梁場施工負責人朱偉說,在嚴寒天氣下,箱梁預制過程中的保溫非常重要,制梁場採取了“穿衣服”“蓋被子”等措施來保溫保熱,確保完成年度制梁任務。

據悉,新建上海至南京至合肥高速鐵路是國家中長期鐵路網規劃“八縱八橫”中沿江通道的重要組成部分,是江北沿江城市與南京都市圈、上海都市圈快速直達的快捷通道,承擔沿江通道主要路網客流、沿海及京滬通道部分直通上海客流的運輸。

來源:新華網

苏州预计实现地区生产总值2.67万亿元

1月12日,蘇州市十七屆人大四次會議開幕。政府工作報告提到,去年全市實現地區生產總值2.67萬億元(預計數,下同),增長6%左右,增速居全國GDP萬億級城市前列;完成一般公共預算收入2459.1億元,同口径增長5.9%;規模以上工業總產值達到4.69萬億元,增加值增長9%左右;進出口總額增長6.9%左右。亮眼的數據,彰顯了蘇州在全省發展大局中的“壓艸石”作用。

主要經濟指標上揚的同時,蘇州還取得一系列突破。全市完成固定資產投資6100億元左右,其中工業投資突破2000億元、增長10%以上;蘇州港集裝箱吞吐量突破1000萬標箱;本外幣存貸款餘額突破11萬億元、位列全國第九,跨境人民幣結算金額首次突破萬億元大關,保險業保費收入首次突破千億元。

過去一年,蘇州還獲得35項試點試驗示範項目,改革的成色愈加亮眼。在數字化改革方面,蘇州上線運行一體化公共數據底座,推廣一批“小巧靈”應用。在金融改革方面,蘇州獲批AIC股權投資試點城市,落地省數字金融重點實驗室,在全國開展首筆數字貨幣橋跨境繳稅業務。在國有企業市場化轉型方面,蘇州獲批籌建東吳財險,資管集團、航產集團等一批國企完成組建。

扛起全省經濟重任,2024年,蘇州依托市級雙招引機制,實現億元以上簽約、開工項目每月保持“雙過百”,新簽約億元以上項目超2000個、總投資超8500億元。今年,蘇州將建強投促中心和專業招商團隊,集中力量培育招引一批龍頭型企業、標志性項目,力爭每月新簽約、新開工、新投產投用億元以上產業項目數量實現“三個一百”。

徐瑞雅 宗志鵬 來源:新華日報

上海2024年举办展览活动近900个



2024年10月舉辦的中國(上海)國際樂器展覽會現場

新華社記者 吳宇 攝



2024年12月舉辦的上海汽配展現場

新華社記者 吳宇 攝

來自上海市會展行業協會的統計顯示,2024年,上海共舉辦各類展覽活動896個,總面積1922.39萬平方米,兩項指標分別較2023年增長31.5%和10.9%。

2024年,上海共舉辦10萬平方米以上展覽活動48個,展覽面積995.65萬平方米,創歷史新高。其中,30萬平方米以上的超大型展覽活動10個。

以2024年上海國際汽車零配件、維修檢測診斷設備及服務用品展覽會(上海汽配展)為例,該展覽面積達35萬平方米,匯聚了全球40

個國家和地區的6763家企業參展,參展企業數量創上海汽配展2004年舉辦以來新高。

為持續增強上海會展經濟帶動效應,更好釋放會展市場活力,上海市人民政府辦公廳近期印發《關於增強本市會展經濟帶動效應的若干措施》,提出強化區域引領,加強聯合招商,推動“以展帶會、以會促展”。

上海會展市場自2023年起強勁復蘇,當年舉辦各類展覽活動681個,總面積1733萬平方米,恢復至2019年近九成水平。

來源:新華網